

# DocuWare®

The Standard for Document Management

info



**Nueva versión**

## Firma electrónica y mucho más

La última actualización del programa ofrece a los usuarios de DocuWare una serie de valiosas herramientas. Los criterios de indexación pueden ser ahora modificados automáticamente al añadir sellos a los documentos. Esto acelera aun más los flujos de documentos en la empresa. Un nuevo sello de firma facilita la tarea de añadir una firma electrónica a los documentos en bandejas o archivadores DocuWare. Y la legibilidad de los documentos escaneados ha sido mejorada de manera importante para los monitores con resoluciones bajas. Esta mejora se ha llevado a cabo como resultado de la encuesta a clientes realizada el año pasado, que mostró que la mayor parte de las estaciones de trabajo de red y portátiles no están equipados con pantallas de alta resolución y gran tamaño. Puede leer sobre estos y otros temas relativos a la versión 4.5b más adelante en esta edición. <

*De la máquina de escribir al SIG*

## Seguimiento preciso de la propiedad municipal

**El Consejo de la circunscripción de Tameside (Inglaterra) es uno de los muchos ayuntamientos y consejos municipales que utilizan con éxito los productos DocuWare para racionalizar el manejo de enormes cantidades de documentos.**

Antes de introducir un sistema de gestión documental, todos los registros de la Unidad de Catastros y Tasación eran archivados manualmente utilizando un conjunto de pesados libros mayores y dos amplios juegos de planos del servicio de cartografía. Para verificar una propiedad se hacía necesario revisar todos los planos y hacer lo mismo con los registros de cesiones, adquisiciones, ventas y alquileres a terceros. Para añadir información a los documentos era necesario encontrar el papel correspondiente, colocarlo en una máquina de escribir, actualizar la información y devolverlo al libro mayor correcto.

Actualmente, todo esto es realizado electrónicamente con DocuWare. Más de 20.000 registros del catastro fueron dados a terceros para ser esca-

neados e indexados por el número de referencia e importarse a DocuWare. Los nuevos registros catastrales siguen el mismo procedimiento. La información puede añadirse directamente en la pantalla. La velocidad de acceso

a todos los documentos ha mejorado sustancialmente la gestión del departamento. Un beneficio adicional es la seguridad de los datos. Anteriormente, existía el riesgo de que un incendio destruyera los libros mayores en papel, lo que traería consigo unos costes de intentar reconstituirlos del orden de £100.000.

### Servicio de Información Geográfica (GIS)

Pero, ahora que todos los documentos existen en forma electrónica, lo que los empleados valoran más del nuevo sistema es el Servicio de Información Geográfica que se ha establecido. A través de una interfaz especialmente progra- >>>

### Lea sobre:

Pioneros de DocuWare.....  
Mejorar la calidad.....  
Control de ventas con CONTENT-FOLDER.....



▷▷▷ Viene de la página 1

mada entre el programa Arc View y DocuWare, es posible verificar si el Consejo de la circunscripción de Tameside posee una propiedad, haciendo un simple clic en cualquier parte del mapa de Tameside que se

muestra en la pantalla. Se muestra un número de página DocuWare y se ofrece acceso a toda la información sobre esa parcela de tierra, y dicha información puede ser leída o editada, según se desee.

◁ Martina Butterer

## Pioneros de DocuWare Por muchos años

**Con la nostalgia del decimoquinto aniversario de DocuWare, preguntamos a diversos usuarios con muchos años de utilización del sistema cómo les había ido con DocuWare. Tenemos el placer de informar que manifestaron una gran satisfacción. Muchos empezaron con DocuWare 3 y, con poco esfuerzo, asumieron todas las modificaciones y mejoras del sistema. A continuación, en representación de este grupo de amigos, entrevistamos a tres «pioneros de DocuWare»:**

**El juez William Thomas Crosslin, juez testamentario del condado de Colbert, Alabama:** «Gozamos de las ventajas de utilizar DocuWare desde hace ya diez años. La solución de DocuWare y el apoyo de Business Systems & Consultants nos han ayudado a gestionar todo tipo de registros, desde escrituras e hipotecas hasta juicios y gravámenes. Definitivamente, DocuWare es parte de nuestro futuro: estamos estudiando cómo gestionar el resto de nuestro archivo... ¡que data de 1867!»

**Peter Schmidbauer, Responsable de archivo de la revista automovilística de mayor tiraje de Europa, ADAC motorwelt:** «14 millones de abo-

nados reciben motorwelt en sus hogares todos los meses. Llevamos ya diez años archivando en DocuWare todos los artículos aparecidos en nuestra



revista. Pulsando simplemente un botón podemos recuperar cualquier edición. Se nos ha hecho infinitamente más fácil administrar las 1.000 solicitudes mensuales de nuestros lectores. Otro archivador electrónico contiene notas de prensa relativas a nuestra asociación, ADAC.

Lo que más me impresiona de DocuWare es lo sencillo que es introducir palabras clave y la manera cómo pudimos personalizar nuestros menús de entrada – lo de no puso límites a la creatividad de nuestros archivistas. También encuentro que la velocidad con que este sistema de gestión documental realiza la búsqueda es asombrosa.»

**Gerhard Oldenhof, Universidad de Twente, Países Bajos:** «Antes de tomar la decisión de archivar electrónicamente nuestros documentos en la Universidad de Twente, investigamos el mercado para encontrar el software más apropiado. En nuestro caso, una de las principales razones para adquirir



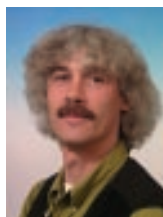
## 15 años emocionantes

Hace quince años DocuWare AG salió a la palestra con apenas algo más que una idea y un montón de entusiasmo. La idea –crear soluciones de gestión documental potentes y a precios razonables para una amplia base de clientes– continúa orientando a nuestra empresa. La „oficina sin papeles“, un lema de moda hace 15 años, todavía no es una realidad. Más bien, a la avalancha de papeles se ha unido un nuevo flujo, esta vez de documentos electrónicos. De modo que el reto de hoy viene dado por datos y documentos que fluyen en diversos sistemas. Es precisamente aquí donde los productos de DocuWare pueden aportar soluciones, ofreciendo un único archivador central de documentos que permite acceder a todos los documentos, rápida y fácilmente, en cualquier momento y desde cualquier lugar. Desde entonces, una gran cantidad de avances tecnológicos se han hecho realidad, cosas que hace 15 años no podíamos siquiera imaginar: en los campos de medios de almacenamiento, capacidad de los ordenadores, posibilidades de acceso a datos a través de internet, todos desarrollados a una velocidad impresionante. Y nosotros hemos incorporado toda esta tecnología para lograr que la gestión documental con DocuWare sea cada vez más cómoda y eficiente.

La idea y el entusiasmo son todavía los principales elementos responsables del éxito de DocuWare. Esto se demuestra en las cifras y resultados económicos, pero sobre todo en la lealtad de nuestros clientes y de nuestro equipo: Muchos de nuestros colegas han celebrado ya su décimo aniversario en la empresa. En esta edición podrá leer un poco más sobre algunos de los primeros usuarios de DocuWare.

Atentamente, *Michaela Wienke*  
Michaela Wienke

DocuWare fue la amplia gama de productos ofrecida, que facilitaba tremendamente las ampliaciones futuras: bastaba comprar módulos o licencias adicionales. Esto hace también que sea relativamente poco costoso añadir funciones nuevas a la configuración existente, incluyendo el módulo LINK, que conecta DocuWare a sistemas de gestión de personal y de estudiantes, sin necesidad de programación adicional.



Comenzamos digitalizando los 2,500 archivos existentes en la central para dar al personal autorizado acceso inmediato a dicha información. El siguiente

paso fue integrar todos los archivos descentralizados, haciendo innecesario suministrar copias para diferentes facultades, con el consecuente ahorro en archivado, papel, espacio y demás material del sistema de archivos físicos. En ese momento digitalizamos todos los archivos de los demás estudiantes, además de los 8,000 registros de los estudiantes de la central. Próximamente, los archivos del consejo de educación se añadirán al sistema DocuWare, así como un archivador con información económica, para el consejo de directores. El impacto del programa se nota rápidamente en toda nuestra organización, y DocuWare sigue respondiendo a todas nuestras expectativas.» ◁



## Control de ventas con CONTENT-FOLDER

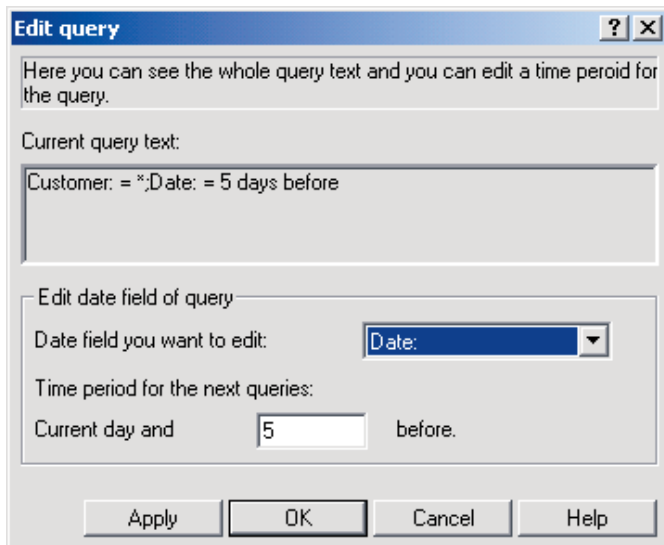
**Viernes por la tarde en la oficina de un gerente de ventas: ¿qué orden de compra ha sido facturada?, ¿cuánto debía pagarse por anticipado? No llega información del «controller» y no es posible acceder al sistema que gestiona las órdenes. Además, la mayoría de los miembros del equipo de ventas no ha realizado sus informes. ¿Puede ayudar DocuWare, en esta situación, a reunir la información necesaria?**

La solución se llama CONTENT-FOLDER. Este módulo adicional de DocuWare 4 le permite recuperar regularmente la

estos documentos. En la lista resultante, es posible hacer un clic en un icono de la barra de herramientas que representa a CONTENT-FOLDER.

### Vínculo dinámico

Cuando genera un vínculo dinámico, CONTENT-FOLDER almacena la consulta que llevó a dicho resultado. En el archivo generado, siempre será posible acceder a un resumen de las órdenes facturadas en los últimos cinco días, y esta información se actualiza constantemente. Ahora puede guardar el archivo de CONTENT-FOLDER (con extensión «CFF») donde desee: en el escritorio, como una tarea de Outlook o como objeto de Notes.



información que necesita del archivador con un simple clic en la pantalla.

### ¿Cómo funciona?

Tal vez esté familiarizado con las funciones usuales de DocuWare para la recuperación. Si busca las órdenes facturadas en los últimos cinco días, obtendrá una lista resultante con

Para añadir estimaciones de ventas o informes semanales, basta buscar en los archivadores apropiados y copiarlos en el archivo CONTENT-FOLDER existente, junto con las facturas. Una vez que se encuentre en esta carpeta de información virtual, podrá ver rápidamente cualquier cosa, lo que fue estimado o facturado o qué equipo

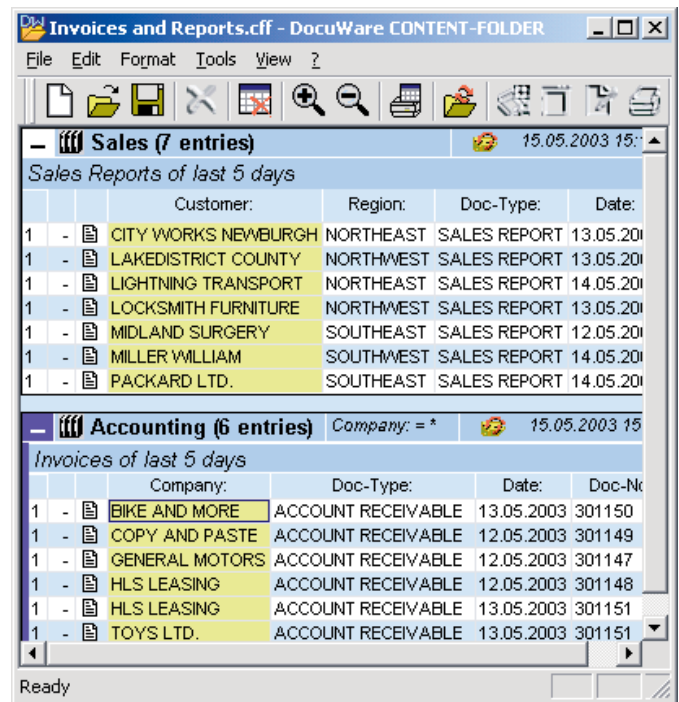
## Mejorar la calidad



**Las expectativas de los clientes no tienen fin. Cada servicio o producto debe ser realizado a la medida de las necesidades específicas de cada cliente. Y, preferiblemente, puesto a su disposición en pocos minutos o, como máximo, de la noche a la mañana. Este es un reto básico que pone a prueba el valor –así como la flexibilidad y fiabilidad– de toda organización. Y en los momentos de inestabilidad económica nadie está dispuesto a asumir el riesgo de cometer errores que pueden costar tiempo y dinero a la empresa.**

DocuWare apoya a las empresas en este constante esfuerzo de gestionar y equilibrar el tiempo invertido, la calidad y el coste. Todos los documentos, estén en papel, hayan sido enviados como correos electrónicos, o guardados en formato electrónico, son depositados en un archivador central de documentos de DocuWare. Todas las personas, desde cualquier lugar y en cualquier momento, pueden acceder a los documentos que necesiten. Esto significa que toda la información sobre el desarrollo de sus productos o la prestación de los servicios está disponible, completa y actualizada, para todos aquellas personas que cuenten con autorización para acceder a ella. De esta manera, las modificaciones de último minuto para reflejar solicitudes de clientes o los nuevos planes u horarios programados ya no son un problema tan grave. Toda la información importante está actualizada y disponible de inmediato. Aquellos costosos errores debido a información incorrecta de documentos no actualizados, que parecían inevitables, son cosa del pasado. Y, cuando es posible satisfacer los deseos de los clientes sin errores y puntualmente, los clientes estarán contentos y serán los motores de crecimiento del negocio.

◀ Max Ertl



de ventas ha contribuido más durante la semana al éxito de la empresa. Sin necesidad de ejecutar nuevas solicitudes de

recuperación separadas. DocuWare le ofrece la información de gestión al alcance de un botón.

◀ Stefan Schindler

## DocuWare 4.5b

# Nuevas posibilidades, interesantes funciones

**No buscamos lemas atractivos sino apoyo efectivo a los usuarios. Esa es la base de la ampliación de funciones de la nueva versión de DocuWare. El objetivo es hacer realidad las ideas y conceptos acumulados en las numerosas visitas realizadas a clientes durante el pasado año.**

### Firma electrónica

Ahora es posible definir sellos personales como sellos de firma. Estos podrían incluir, por ejemplo, la firma escaneada del autor original, que es mostrada siempre conjuntamente con el nombre de usuario y la fecha y hora de la firma. A partir

de este punto no es posible realizar ningún cambio en el documento escaneado, aunque si es posible añadir firmas adicionales. La función de seguridad de documentos de DocuWare ha sido mejorada para contemplar esta situación.

### Un flujo de trabajo más rápido

Mediante cada sello es posible definir la actualización automática de tres índices de un archivador DocuWare, al añadirlo a un documento. Son seleccionados de un grupo de frases como „aprobado“ o „listo para pago“, o bien de variables del sistema como el nombre de usuario y la fecha / hora en que fue añadido un sello. Y, por supuesto,

esta nueva función trabaja perfectamente integrada con DocuWare CONTENT-FOLDER: una carpeta abierta en una estación de trabajo se actualizará inmediatamente cuando se añada un sello.

### Mejor visualización

La mayoría de usuarios de red o de portátiles trabajan con resoluciones de 800 x 600 (SVGA) o 1024 x 768 (XGA) píxeles. Nuestra tecnología de escala de grises, completamente nueva, mejora significativamente la legibilidad de documentos capturados por un escáner o generados utilizando TIFFMAKER. Esto hace que el trabajo con el programa sea mucho más agradable y reduce el número de impresiones necesarias.

### Reconocimiento de textos mejorado

La precisión del OCR ha sido de nuevo mejorada de manera significativa. De esta mejora se benefician tanto los textos copiados de documentos escaneados, como los archivadores que incluyen índices de texto completo y también la indexación automática de documentos mediante RECOGNITION. Incluso el reconocimiento de código de barras ha sido nuevamente perfeccionado.

### ClienteWeb ligero

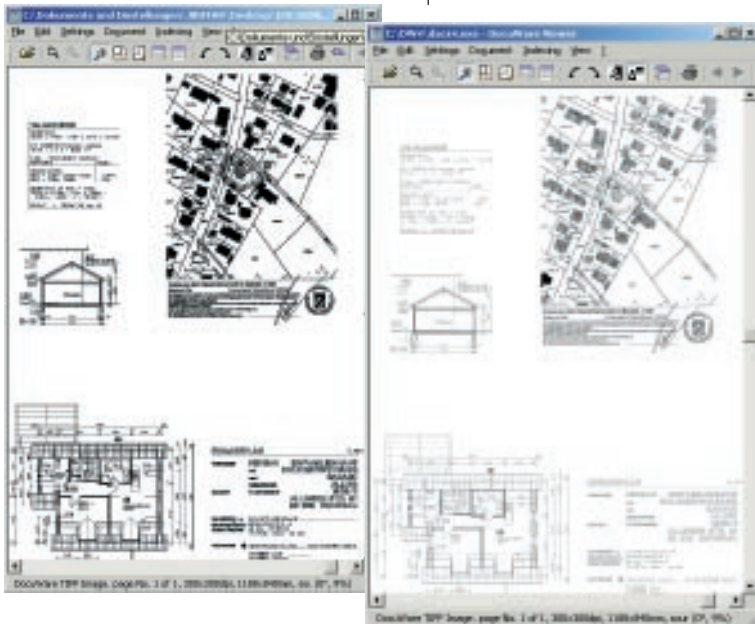
INTERNET-SERVER puede ahora mostrar, opcionalmente, las primeras líneas de un campo de tipo memo debajo de cualquier campo, como parte de la lista resultante. De manera similar a los motores de búsqueda habituales, esto ayuda a que el

usuario identifique el documento que necesita todavía más rápidamente. La barra de navegación para la visualización de documentos se muestra ahora verticalmente, a la izquierda de la pantalla, en lugar de horizontal, sin necesidad de hacer el cambio en las hojas de estilo. Esto aumenta el espacio para visualizar los documentos.

### Otras mejoras:

- ▷ Es posible modificar el nombre de un documento en una bandeja de manera similar a en Windows Explorer.
- ▷ El nombre de un documento archivado se muestra también en la barra de títulos de la ventana de visualización.
- ▷ Es posible copiar texto de la ventana de visualización DocuWare al portapapeles para transportarlo a otras aplicaciones y formatos de texto.
- ▷ Un administrador de red puede cerrar todos los clientes DocuWare de manera centralizada, para realizar tareas de mantenimiento necesarias.
- ▷ El control del escáner se muestra por defecto en la esquina inferior izquierda de la ventana de visualización, de modo que queden ocultos el menor número de parámetros relevantes.
- ▷ Los documentos COLD se muestran en modo de imagen, como ajuste por defecto.
- ▷ Las fechas pueden ser introducidas más rápidamente en los menús de recuperación y de almacenamiento.

◀ Jürgen Biffar



## Cupón respuesta

- Deseo información sobre los productos DocuWare.
- Deseo que me llamen para comentar los posibles beneficios que podría reportar DocuWare para mi empresa.

**Mi nombre, dirección y número de teléfono son:**

---

---

---

**Por favor, envíe por fax o correo a:**